

Российская Федерация Краснодарский край

Муниципальное казенное учреждение
«Сочинский центр развития образования»
муниципального образования городской округ
город-курорт Сочи Краснодарского края
ОГРН 1032311683172 ИНН 2320112885
354000, г. Сочи, ул. Юных ленинцев, 5
Тел/факс (862) 264-71-87
E-mail: TserekidzeVG@edu.sochi.ru

Руководителям
общеобразовательных
организаций

от 12.01.2024 № 02-04/41

О результатах мониторинга
деятельности школьных методических служб

В соответствии с письмом МКУ СЦРО от 09.11.2023 года №02-04/1351 в целях оценки эффективности работы методических объединений общеобразовательных организаций города Сочи в период с 09 ноября по 25 декабря 2023 года был проведен мониторинг деятельности школьных методических служб (далее - Мониторинг).

Направляем вам результаты Мониторинга для организации дальнейшей методической работы по совершенствованию деятельности школьных методических объединений (прилагается в электронном виде).

Директор МКУ СЦРО



В.Г. Церекидзе

Степанова Карина Сергеевна
8(862)264-72-17



Утверждаю:
Директор МКУ СЦРО

В.Г.Церекидзе
25 декабря 2023 г.

Аналитический отчет по результатам мониторинга деятельности школьных методических служб

В целях оценки эффективности работы и результативности деятельности методических объединений общеобразовательных организаций города Сочи в период с 09 ноября по 25 декабря 2023 г. был проведен мониторинг деятельности школьных методических служб (далее - мониторинг).

Задачи мониторинга:

- выявить проблемные направления в деятельности школьных методических объединений для организации адресной помощи;
- определить наиболее результативные методические службы общеобразовательных организаций для обобщения и диссеминации успешных методических практик;
- сформировать единые подходы к оценке результативности деятельности школьных методических объединений.

Объект мониторинга: деятельность (содержание и результаты) школьных методических объединений.

Система сбора информации

Анкета №1 заполнялась заместителем руководителя ОО, ответственным за методическую работу в школе, анкета №2 – руководителями школьных методических объединений.

Сбор данных для мониторинга осуществлялся путем внесения информации в таблицу с показателями.

Система оценивания показателей

Анкета №1 носит информативный характер (сбор сведений о функционировании методической службы ОО и ее кадровом обеспечении). Данные анкеты №1 не оценивались, но анализировались в совокупности с результатами анкеты №2.

- Каждый критерий анкеты №2 оценивался по двум уровням:
- наличие подтверждения каждого показателя оценивалось одним баллом;

- отсутствие подтверждения каждого показателя оценивалось 0 баллов. Общее количество баллов суммировалось и определялся уровень организации методической работы в ОО.

Показатели уровня организации методической работы в ОО

| Высокий | Оптимальный | Допустимый | Критический |
|-----------------|-----------------|-----------------|--------------------|
| 50-40 баллов | 27-39 баллов | 26-13 баллов | менее 12 баллов |

Сеть муниципальных общеобразовательных учреждений города включает 69 муниципальных общеобразовательных учреждений:



В мониторинге приняли участие все муниципальные общеобразовательные организации г. Сочи, кроме ВсОШ №1, в которой методическое сопровождение образовательного процесса осуществляется силами руководящего корпуса. Таким образом, школьные методические объединения (далее - МО) функционируют в 68 общеобразовательных организациях города Сочи.

| ОО | Количество МО |
|---|---------------|
| НОШ-ДС №№80, 85, 97, ООШ №81 | 1 |
| ООШ №№44, 55, 93 | 2 |
| СОШ №№26, 57, 67, 78, 79, 86, 88, 90, 91, 92, 96, ООШ №№ 43, 56 | 3 |
| СОШ №№ 11, 31, 83, 84, 94, ООШ №48 | 4 |

| | |
|--|---|
| СОШ №№20, 29, 77, 87, 89 | 5 |
| гимназия №8, 9, 76, СОШ № 10, 18, 19, 28, 82, 85, 100, Лицей №№ 22, 23, 95 | 6 |
| СОШ №№4, 12, 14, 25, 27, 49, 53, 65, гимназия №№ 1, 15, 16, 44, Лицей № 3, ООШ №99 | 7 |
| СОШ №№2, 7, 13, 24, 66, 75, 80, гимназия №№ 5, 6 | 8 |
| Лицей №59 | 9 |

В НОШ №№80, 85, 97, ООШ №81 функционирует одно методическое объединение учителей начальных классов, что ограничивает возможности развития профессионального потенциала учителей, преподающих дисциплины «одного часа» в начальной школе (музыка, ИЗО и т.п.), а в ООШ №81 оставлены без профессионального взаимодействия учителя, реализующие программы учебных предметов на ступени основного общего образования.

В ряде учреждений МО созданы по выборочным направлениям:

| ОО | Наименование МО | | | |
|---------|--|---|---|-----------------------------|
| | СОШ №11 | учителей начальных классов | учителей физической культуры | учителей иностранных языков |
| ООШ №44 | учителей гуманитарного цикла | учителей начальных классов | | |
| ООШ №55 | учителей основной школы | учителей начальных классов | | |
| СОШ №57 | учителей гуманитарного направления | учителей начальных классов | учителей естественно-научного направления | |
| СОШ №26 | предметов гуманитарного цикла | предметов естественно-математического цикла | учителей начальных классов | |
| ООШ №43 | учителей гуманитарного цикла учителей гуманитарного цикла | учителей естественнонаучного цикла | учителей начальных классов | |
| ООШ | гуманитарного | естественно- | начальная | |

| | | | | |
|---------|---|--|-------------------------------------|--|
| №56 | цикла | математического цикла | школа | |
| СОШ №67 | естественно-математического цикла предметов | учителей гуманитарного цикла предметов | учителей начальных классов | |
| СОШ №78 | учителей гуманитарного цикла | учителей естественно-математического цикла | учителей начальных классов | |
| СОШ №79 | учителей начальной школы | учителей гуманитарного цикла | учителей естественно-научного цикла | |
| СОШ №86 | учителей гуманитарного цикла | учителей естественно-научного цикла | учителей начальных классов | |
| СОШ №88 | учителей гуманитарного цикла | учителей естественно-научного цикла | учителей начальной школы | |
| СОШ №90 | учителей гуманитарного цикла | учителей естественно-математического цикла | учителей начальных классов | |
| СОШ №91 | учителей гуманитарного направления | учителей естественно-научное направления | учителей начальных классов | |
| СОШ №92 | учителей гуманитарного цикла | учителей естественно-научного цикла | учителей начальной школы | |
| ООШ №93 | учителей начальных классов | учителей основной школы | | |
| СОШ №96 | учителей гуманитарного цикла | учителей естественно – научного цикла | учителей начальных классов | |

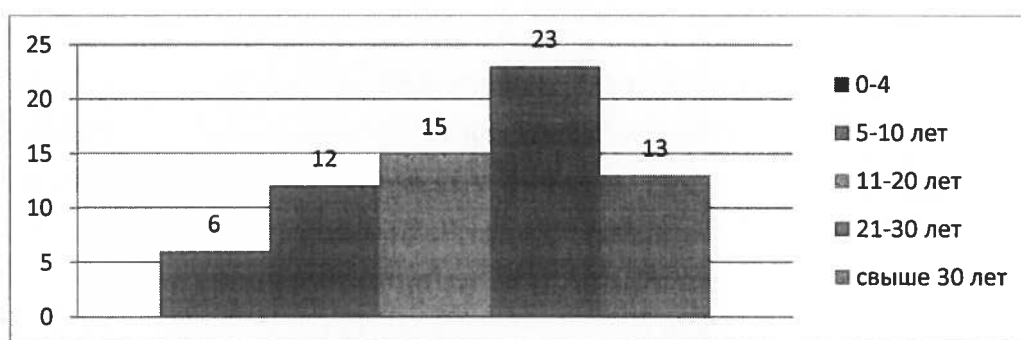
Во всех ОО методическую деятельность курирует заместитель директора. В СОШ №26 два заместителя директора обеспечивают методическое сопровождение педагогов на ступени начального общего образования и основного и среднего общего образования соответственно.

Стаж педагогической деятельности

В большинстве ОО (51,4 %) заместители директоров, курирующие методическую работу, имеют стаж педагогической деятельности более 20 лет.

В 6 ОО кураторы методической работы имеют стаж педагогической и управленческой деятельности до 5-ти лет: ООШ №№55, 99, СОШ №№4, 19, 91, лицей №95, что не соответствует требованиям Единого квалификационного справочника должностей руководителей, специалистов и служащих. Раздел "Квалификационные характеристики должностей работников образования" предъявляет следующие критерии к квалификации граждан, занимающих должности заместителя руководителя (директора, заведующего, начальника) образовательного учреждения: «высшее профессиональное образование по направлениям подготовки "Государственное и муниципальное управление", "Менеджмент", "Управление персоналом" и стаж работы на педагогических или руководящих должностях не менее 5 лет, или высшее профессиональное образование и дополнительное профессиональное образование в области государственного и муниципального управления, менеджмента и экономики и стаж работы на педагогических или руководящих должностях не менее 5 лет».

Стаж педагогической деятельности заместителей директоров, курирующих методическую работу в ОО



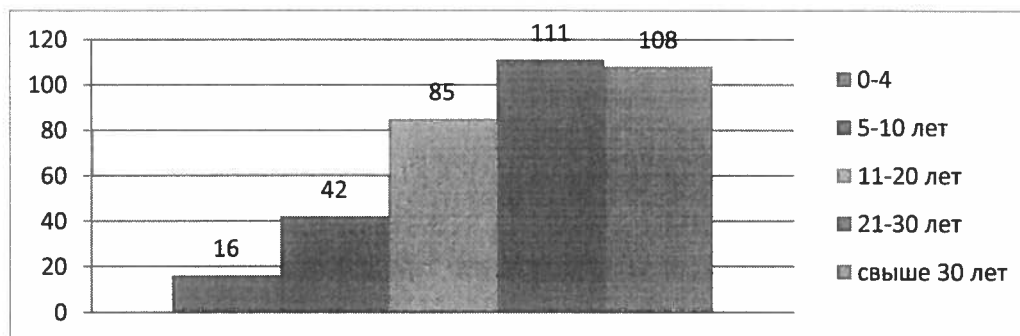
В муниципальной отрасли образования 362 педагога являются руководителями МО. В СОШ №11 вакантны должности руководителей двух методических объединений: учителей истории, обществознания, географии и учителей биологии, химии.

60,4% руководителей МО имеют стаж педагогической деятельности свыше 20 лет.

Руководители ряда МО 15 ОО: гимназии №№5, 6, 15, 44 (2 человека), 76, СОШ №№10, 28, 80, 91 ООШ №48, 56, 99, лицей №95 – имеют стаж педагогической работы до 3 лет

Без стажа педагогической деятельности возглавляют МО классных руководителей педагоги СОШ №80, гимназии №44; со стажем работы 1 год - СОШ №10 (МО учителей ИЗО, черчения, музыки, технологии) и гимназии № 76 (кафедра словесности), что может свидетельствовать о формальном подходе к организации методической работы.

Стаж педагогической деятельности руководителей МО (чел.)



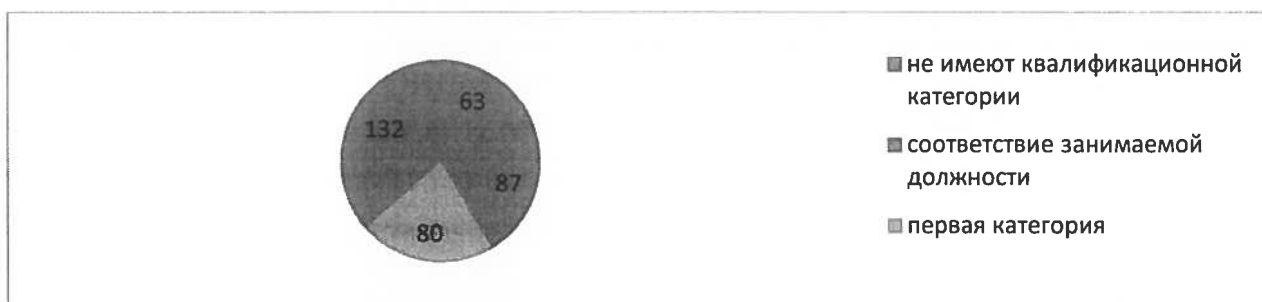
58,4% руководителей МО аттестованы на первую и высшую квалификационные категории.

Аттестованы все руководители МО следующих ОО: гимназии №№1, 15, 16, 76, лицеев №№22, 23, 59, 95 СОШ №№2, 11, 12, 13, 14, 18, 20, 24, 26, 27, 29, 49, 53, 57, 66, 67, 75, 77, 78, 79, 85, 86, 87, 88, 89, 90, 92, 94, 96, 100; ООШ №№43, 48, 55, 99; НОШ №80,85, 97

Достаточно большое количество (17,4 %) руководителей МО не имеют квалификационной категории. 50 % и более руководителей МО не аттестованы в гимназии №5, СОШ №№19, 28, 65, 80, 83. Ни один руководитель МО не прошел аттестацию в СОШ №91, ООШ №№44, 56, 81.

Прохождение педагогическими работниками аттестации в целях подтверждения соответствия занимаемой должности за исключением случаев, утвержденных законодательством РФ, отнесено к их обязанностям. Учитывая, что в функции руководителя МО входит контроль и методическое сопровождение прохождения педагогами аттестации, данная ситуация недопустима.

Аттестация руководителей МО (чел.)



Высокой остается педагогическая нагрузка руководителей МО:

| Педагогическая нагрузка (час.) | Количество руководителей МО (чел.) |
|--------------------------------|------------------------------------|
| Отсутствует | 18 |
| До 9 | 8 |
| 10-18 | 29 |
| 19-30 | 134 |
| 31-40 | 128 |
| Свыше 40 | 45 |

Максимальная нагрузка (58 часов) отмечена у руководителя МО русского языка и литературы лицея №22.

Деятельность руководителей МО поощряется во всех ОО. В 88 % ОО, кроме материальных форм поощрения, внедрены и нематериальные (благодарственные письма и т.п.).

Формы поощрения деятельности руководителей МО

| Показатель | Количество ОО |
|---|---------------|
| Денежное поощрение (доплаты) | 66 |
| Денежное поощрение (премии) | 55 |
| Нематериальные формы поощрения (благодарственные письма и т.п.) | 59 |
| Отсутствуют | - |

Анализ результатов анкеты №2 выявил, что руководители МО 97 % ОО определили уровень организации методической работы на высоком и оптимальном уровнях.

| Высокий уровень | Оптимальный уровень | Допустимый уровень | Критический уровень |
|-----------------|---------------------|--------------------|---------------------|
| 34,3 % | 62,6% | 2,9 % | 0 % |

Критический уровень организации методической работы не выявлен ни в одной ОО.

Уровень организации методической работы в ОО

| Высокий уровень | | | Оптимальный уровень | | | Допустимый уровень | | |
|-----------------|--------------|-------|---------------------|---------------|-------|--------------------|---------|-------|
| № | ОО | Баллы | № | ОО | Баллы | № | ОО | Баллы |
| 1. | гимназия №1 | 45 | 24. | гимназия № 9 | 39 | 67. | СОШ №14 | 24 |
| 2. | лицей №22 | 45 | 25. | гимназия № 76 | 39 | 68. | СОШ №91 | 23 |
| 3. | СОШ №28 | 45 | 26. | СОШ №79 | 39 | | | |
| 4. | СОШ №77 | 45 | 27. | СОШ №94 | 39 | | | |
| 5. | СОШ №24 | 44 | 28. | ООШ №99 | 39 | | | |
| 6. | НОШ № 85 | 44 | 29. | СОШ №4 | 39 | | | |
| 7. | гимназия №5 | 44 | 30. | гимназия № 15 | 38 | | | |
| 8. | гимназия №16 | 44 | 31. | ООШ №81 | 38 | | | |
| 9. | ООШ №93 | 44 | 32. | СОШ №86 | 38 | | | |
| 10. | СОШ №7 | 43 | 33. | СОШ №75 | 37 | | | |
| 11. | СОШ №92 | 43 | 34. | СОШ №49 | 37 | | | |
| 12. | СОШ №2 | 42 | 35. | ООШ №56 | 37 | | | |
| 13. | СОШ №13 | 42 | 36. | ООШ №44 | 36 | | | |
| 14. | НОШ-ДС №80 | 42 | 37. | СОШ №57 | 36 | | | |
| 15. | СОШ №83 | 42 | 38. | СОШ №29 | 36 | | | |
| 16. | СОШ №18 | 41 | 39. | гимназия №6 | 36 | | | |
| 17. | Лицей №59 | 41 | 40. | СОШ №66 | 36 | | | |
| 18. | СОШ №25 | 41 | 41. | лицей № 23 | 35 | | | |
| 19. | лицей №95 | 41 | 42. | СОШ №67 | 36 | | | |
| 20. | СОШ №26 | 40 | 43. | СОШ №27 | 35 | | | |
| 21. | СОШ №20 | 40 | 44. | СОШ №78 | 35 | | | |
| 22. | СОШ №31 | 40 | 45. | СОШ №53 | 34 | | | |
| 23. | СОШ №84 | 40 | 46. | ООШ №43 | 34 | | | |
| | | | 47. | СОШ № 80 | 34 | | | |
| | | | 48. | СОШ №85 | 34 | | | |
| | | | 49. | СОШ №96 | 34 | | | |
| | | | 50. | СОШ № 11 | 33 | | | |
| | | | 51. | ООШ №48 | 33 | | | |
| | | | 52. | СОШ №100 | 33 | | | |
| | | | 53. | СОШ № 19 | 33 | | | |
| | | | 54. | СОШ №89 | 33 | | | |
| | | | 55. | лицей № 3 | 32 | | | |
| | | | 56. | ООШ №55 | 32 | | | |
| | | | 57. | СОШ №88 | 32 | | | |
| | | | 58. | ООШ №97 | 32 | | | |
| | | | 59. | СОШ №87 | 32 | | | |
| | | | 60. | СОШ № 10 | 31 | | | |
| | | | 61. | СОШ №65 | 31 | | | |
| | | | 62. | СОШ №12 | 30 | | | |
| | | | 63. | гимназия №44 | 30 | | | |
| | | | 64. | СОШ № 82 | 28 | | | |
| | | | 65. | гимназия №8 | 28 | | | |
| | | | 66. | СОШ №90 | 28 | | | |

Ключевым показателем успешной методической работы в ОО являются профессиональные достижения педагогов, в числе которых и результаты итоговой аттестации обучающихся.

Анализ профессиональных достижений педагогов в ряде ОО выявил несоответствие уровня самооценки реальным показателями ОО, что может свидетельствовать об отсутствии рефлексивно-аналитической работы в ОО.

Так, в образовательных организациях с высоким и средним уровнем самооценки методической работы вошли школы с низкими результатами обучения: СОШ №28, ООШ №43, СОШ №11, СОШ №66, СОШ №75, СОШ №78, СОШ №79, СОШ №89, гимназия №8, гимназия №44.

В некоторых образовательных организациях с высокими результатами самооценки средний балл по предметам ГИА-11 не превысил 60:

| № п/п | Наименование организации | Всего выпускников-участников | Средний балл по всем предметам | Результаты самооценки (уровень) |
|-------|--------------------------|------------------------------|--------------------------------|---------------------------------|
| 1. | СОШ №20 | 40 | 55,71 | Высокий |
| 2. | СОШ №25 | 94 | 57,91 | Высокий |
| 3. | СОШ №28 | 64 | 59,66 | Высокий |
| 4. | СОШ №83 | 7 | 53,60 | Высокий |

Кроме итоговой аттестации, были проанализированы следующие показатели:

1. Участие ОО в муниципальном наставническом центре.
2. Работа педагогов в качестве экспертов ОГЭ, ЕГЭ, тьюторов, руководителей ГМО, членов жюри конкурсов, олимпиад и т.п.
3. Выступления педагогов на муниципальном, региональном и федеральном уровнях.
4. Участие и результативность участия педагогов в профессиональных конкурсах.
5. Диссеминационные семинары на базе ОО.
6. Наличие публикаций в профессиональных периодических изданиях.

При высокой самооценке выявлен низкий уровень результативности по вышеуказанным направлениям работы в НОШ-ДС №80, 97, ООШ №№ 43, 44, 55, 56, 93, СОШ №№31, 65, 83, 90, 91, 92, 94, 96.

Результаты профессиональных достижений педагогов СОШ № 19 не учитывалась, поскольку ОО функционирует с ноября 2022 г. (один учебный год).

Сводные данные показателей методической работы образовательных организаций города Сочи в 2022-2023 учебном году, выявленные МКУ СЦРО, представлены ниже.

| ОО | По данным МКУ СЦРО | | | | | | | | | | Уровень организации методической работы (по данным ОО) |
|--------------------------|--------------------|-------------------|---------|------------------|--------------------------|-----------------------|--------------|--------------------------|--------------------------------------|------------|--|
| | МНЦ | Эксперты ОГЭ, ЕГЭ | Тьюторы | Руководители ГМО | Жюри конкурсов, олимпиад | Выступления | | Диссеминац. сем. базе ОО | Участие в конкурсах/результативность | Публикации | |
| | | | | | | муниципальный уровень | региональный | | | | |
| Центральный район | | | | | | | | | | | |
| Гимназия №1 | 1 | 6 | 2 | 4 | 5 | 21 | 1 | | 15/3 | | высокий |
| Гимназия №15 | | | 1 | | 4 | 12 | | | 8/3 | | оптимальный |
| Гимназия №44 | | 2 | 1 | 1 | 8 | 16 | | | 9/7 | 2 | оптимальный |
| Гимназия №6 | | 4 | 4 | | 4 | 4 | 1 | 1 | 10/4 | | оптимальный |
| Гимназия №8 | | 2 | 1 | | 8 | 7 | | | 2/1 | | оптимальный |
| Лицей №23 | | 5 | 3 | | 4 | 7 | | | | | оптимальный |
| НОШ-ДС №80 | | | | | | | | | 2/1 | | высокий |
| НОШ-ДС №85 | | | | | | 5 | 7 | | 7/6 | 3 | высокий |
| СОШ №24 | | 3 | 4 | 2 | 6 | 12 | | | 4/1 | | высокий |
| СОШ №10 | 1 | 8 | 6 | | 9 | 5 | | | 5/2 | | оптимальный |
| СОШ №12 | | 1 | 2 | 1 | 5 | 2 | | | 2/1 | | оптимальный |
| СОШ №13 | | 1 | 2 | 3 | 5 | 14 | 3 | | 17/4 | 2 | высокий |
| СОШ №14 | | | | | 4 | 3 | | | 1/0 | | допустимый |
| СОШ №19 | | | | | | 1 | | | 2/2 | | оптимальный |
| СОШ №2 | | | | | 5 | 6 | | | 4/0 | 8 | высокий |
| СОШ №20 | | 1 | | | 4 | 4 | | | 4/0 | | высокий |
| СОШ №4 | | 4 | 4 | | 9 | 8 | 1 | | 9/6 | 1 | высокий |
| СОШ №7 | | | | 1 | 6 | 10 | | 1 | 3/1 | | высокий |
| Адлерский район | | | | | | | | | | | |
| СОШ №25 | 1 | 2 | 2 | | 5 | 12 | | | 11/1 | 2 | высокий |
| СОШ №100 | | 4 | 4 | | 2 | 8 | 4 | | 16/6 | 10 | оптимальный |
| СОШ №26 | | 1 | | | 3 | 2 | | | 10/3 | | высокий |
| СОШ №27 | | 2 | | | 2 | 1 | 3 | | 18/4 | | оптимальный |
| СОШ №28 | | 1 | | | 2 | 4 | 1 | | 1 | | высокий |

| ОО | По данным МКУ СЦРО | | | | | | | | | | Уровень организации методической работы (по данным ОО) |
|--------------------------|--------------------|-------------------|---------|------------------|-----------------------|-----------------------|---------------------|--------------------------|--------------------------------------|------------|--|
| | МНЦ | Эксперты ОГЭ, ЕГЭ | Тьюторы | Руководители ГМО | Жюри курсов, олимпиад | Выступления | | Диссеминац. сем. базе ОО | Участие в конкурсах/результативность | Публикации | |
| | | | | | | муниципальный уровень | рег., федер. уровни | | | | |
| СОШ №29 | | | | | 1 | 4 | | | 8/0 | | оптимальный |
| СОШ №31 | | | | | 1 | | | | 15/4 | | высокий |
| ООШ №43 | | | | | | | | | 2/1 | | оптимальный |
| ООШ №48 | | | | | | 2 | 2 | | 6/4 | 1 | оптимальный |
| СОШ №49 | 1 | 2 | 2 | | 1 | 11 | 5 | | 5/2 | 1 | оптимальный |
| СОШ №53 | | 1 | 1 | | 2 | 5 | | | 17/1 | | оптимальный |
| ООШ №56 | | | | | 1 | | | | 3/0 | | оптимальный |
| Лицей №59 | 1 | 5 | 4 | 2 | 1 | 12 | 1 | | 10/4 | 2 | высокий |
| СОШ №65 | | | | | | 3 | | | 1/1 | | оптимальный |
| СОШ №66 | | 2 | 2 | | 1 | 4 | | | 5/3 | | оптимальный |
| СОШ №67 | | | | | 1 | 4 | | | 3/0 | 2 | оптимальный |
| Хостинский район | | | | | | | | | | | |
| Гимназия №5 | 1 | | | | 7 | 5 | | 1 | 20/9 | 2 | высокий |
| Гимназия №16 | | 6 | 2 | | 5 | 10 | | | 2/1 | 1 | высокий |
| Гимназия №9 | | 1 | 1 | | 3 | 10 | | | | | оптимальный |
| СОШ №18 | | 1 | 2 | | 4 | 5 | 2 | | 6/1 | 2 | высокий |
| СОШ №11 | | 1 | 1 | | 2 | 7 | 3 | | 5/3 | 3 | оптимальный |
| Лицей №3 | | 4 | 3 | 3 | 7 | 10 | 1 | | 7/1 | | оптимальный |
| Лицей №22 | | | 1 | | 4 | | 2 | | 2/0 | 1 | высокий |
| СОШ №57 | | 1 | 1 | | | | 2 | | 4/0 | 1 | оптимальный |
| ООШ №55 | | | | | 1 | | | | 1/0 | | оптимальный |
| ООШ №44 | | | | | | | | | | | оптимальный |
| Лазаревский район | | | | | | | | | | | |
| СОШ №75 | | 4 | 1 | | 2 | 2 | 4 | | 12/2 | 3 | оптимальный |
| Гимназия №76 | 1 | 5 | 2 | 1 | 4 | 5 | 2 | | 7/3 | | оптимальный |

| ОО | По данным МКУ СЦРО | | | | | | | | | | Уровень организации методической работы (по данным ОО) |
|-----------|--------------------|-------------------|---------|------------------|-----------------------|-----------------------|---------------------------|---------------------------|--------------------------------------|-------------|--|
| | МНЦ | Эксперты ОГЭ, ЕГЭ | Тьюторы | Руководители ГМО | Жюри курсов, олимпиад | Выступления | | Диссертация, сем. базе ОО | Участие в конкурсах/результативность | Публикации | |
| | | | | | | муниципальный уровень | региональный, федеральный | | | | |
| СОШ №77 | 1 | 2 | 4 | 10 | | | | 3/2 | 4 | высокий | |
| СОШ №78 | | | 1 | 2 | | | | 3/2 | 1 | оптимальный | |
| СОШ №79 | | | 1 | | | | | 4/1 | 1 | оптимальный | |
| СОШ №80 | | 1 | 2 | 2 | | | | 5/1 | | оптимальный | |
| СОШ №81 | | | 1 | 6 | | | 1 | 2/2 | | оптимальный | |
| СОШ №82 | 1 | 2 | 2 | 15 | 1 | | | 6/1 | | оптимальный | |
| СОШ №83 | | | 1 | | | | | 1/0 | | высокий | |
| СОШ №84 | 1 | | | 2 | | | | 17/9 | 3 | высокий | |
| СОШ №85 | | 1 | 3 | | | | | 1/1 | 5 | оптимальный | |
| СОШ №86 | | 1 | 2 | 2 | | | | 2/1 | | оптимальный | |
| СОШ №87 | | 1 | 1 | 2 | | | | 4/1 | | оптимальный | |
| СОШ №88 | 1 | | 1 | | | | | 4/1 | | оптимальный | |
| СОШ №89 | 1 | 3 | 2 | 1 | 3 | | | 11/3 | 1 | оптимальный | |
| СОШ №90 | | | 2 | | 2 | | | 1/1 | | оптимальный | |
| СОШ №91 | | 1 | | | 1 | | | 4/0 | | допустимый | |
| СОШ №92 | | | 1 | | | | | 1/0 | | высокий | |
| ООШ №93 | | | | | | | | 3/1 | | высокий | |
| СОШ №94 | | | 1 | | | | | 2/1 | | оптимальный | |
| Лицей №95 | 1 | 2 | 3 | 7 | 3 | | | 4/0 | | высокий | |
| СОШ №96 | | | | | | | | 1/0 | | оптимальный | |
| НОШ №97 | | | | | | | | 1/1 | | оптимальный | |
| ООШ №99 | | | 1 | 1 | | | | 1/1 | 1 | оптимальный | |

Рекомендации

Анализ полученных результатов позволяет сформулировать *следующие рекомендации*, направленные на совершенствование деятельности школьных методических объединений:

МКУ СЦРО

1. Направить в общеобразовательные организации результаты мониторинга для организации дальнейшей методической работы по совершенствованию деятельности школьных методических объединений.
2. Актуализировать эффективные форматы оказания методической помощи.
3. Продолжить диссеминацию эффективных практик школьных МО в 2023-2024 учебном году.
4. Предусмотреть в плане работы МКУ СЦРО методические мероприятия, направленные на совершенствование деятельности руководителей школьных методических объединений, по проблемным зонам.
5. Обеспечить возможность индивидуально-группового консультирования по индивидуальным запросам руководителей ОО.
6. Организовать методический десант по заявкам общеобразовательных организаций.

Образовательным организациям

1. Провести анализ результатов мониторинга, полученных от МКУ СЦРО, и сформировать план методической работы ОО с учетом выявленных проблем.
2. Сформулировать и направить в МКУ СЦРО заявки на оказание консультативной помощи.

Заместитель директора МКУ СЦРО



К.С. Степанова